

BENUTZERHANDBUCH | USER MANUAL

Ski & Hike Set

Qeridoo
— Mit —
Sicherheit
unterwegs!

DE | EN

CONTENTS

Inhalt

DE

Sicherheitshinweise	04
Lieferumfang	06
Montage	07
Notizen	13
Bin ich abfahrbereit?	14
Pflege & Wartung	15

EN

Safety instructions	18
Scope of delivery	20
Assembly	21
Notes	27
Am I ready to go?	28
Care & Maintenance	29

ACHTUNG!

Die Aussagen in dieser Dokumentation sind nicht als Zusicherung bestimmter Produkteigenschaften zu verstehen. Bei aller Sorgfalt können technische Ungenauigkeiten oder Auslassungen nicht ausgeschlossen werden. Einzelne Informationen können bei Bedarf kurzfristig und ohne gesonderte Mitteilung geändert werden. Die aktuellste Version steht im Downloadbereich unserer Website zur Verfügung.

Die vorliegende Dokumentation kann in weiteren Sprachen bei der Qeridoo GmbH nachbestellt werden oder steht, sofern bereits verfügbar, auf unserer Internetseite zum Download unter **qeridoo.de** bereit.

Bestimmungsgemäßer Gebrauch

Das Ski-Set ist speziell für den Transport von Kindern auf schneebedeckten Langlaufloipen konzipiert. Jede Nutzung, die von dieser Bestimmung abweicht, gilt als unsachgemäßer Gebrauch. Ziehe den Anhänger nicht mit motorisierten Fahrzeugen und missachte nicht die Anweisungen in diesem Handbuch.

Prüfe vor der Benutzung des Ski-Sets, welche örtlichen Vorschriften dafür gelten und wie das Produkt verwendet werden darf.

Die angegebenen Leistungsgrenzen sind unbedingt einzuhalten und vor jedem Einsatz zu überprüfen.

Aussprache & Bedeutung

„Qeridoo“ kommt aus dem Spanischen: Der Begriff „querido“ bedeutet so viel wie „**Schätzchen**“ oder „**Liebling**“. Und das trifft es auch schon ziemlich gut, denn wir lieben absolut, was wir tun!



Hinweise zum Benutzerhandbuch

Das vorliegende Benutzerhandbuch informiert Dich über alle technischen und sicherheitsrelevanten Aspekte, die Du für Montage, Betrieb und Wartung benötigst.

- » Das Benutzerhandbuch gilt für das Ski & Hike Set.
- » Lies das Benutzerhandbuch vollständig durch.
- » Nutze das Benutzerhandbuch zur Unterweisung aller Benutzer.
- » Bewahre das Benutzerhandbuch in Reichweite des Qeridoo auf.
- » Die gezeigten Abbildungen können vom tatsächlichen Produkt abweichen.
- » Alle Positionsangaben (links, rechts, vorne, hinten, etc.) beziehen sich auf den Betrachter, der hinter dem Qeridoo steht.

**GEFAHR!**

Kennzeichnet Hinweise der Gefahrenstufe Gefahr. Weist auf mögliche Gefahren hin, die bei Nichtbeachtung zu Personenschäden führen könnten.

**ACHTUNG!**

Kennzeichnet Hinweise der Gefahrenstufe Achtung. Weist auf mögliche Gefahren hin, die bei Nichtbeachtung zu Sachschäden führen könnten.

**TIPPI!**

Kennzeichnet wichtige Informationen zum aktuellen Thema. Weist auf Handlungsalternativen, weitere Informationsquellen oder hilfreiche Tipps hin.

**ACHTUNG!**

Die in Deiner Region geltenden Sicherheits- und Unfallverhütungsvorschriften, sowie rechtliche Regelungen sind zusätzlich und im Zweifelsfall vorrangig zu beachten.

Informiere Dich zusätzlich über landesspezifische Vorschriften und Verkehrsregelungen, wenn Du den Qeridoo auf Auslandsreisen mitnehmen möchtest.

**ACHTUNG!**

Verpackungsmaterialien sind zu entfernen und gemäß den, in Deiner Region geltenden, Umweltrichtlinien zu entsorgen.

**GEFAHR!**

Prüfe vor jeder Fahrt, ob alle Bauteile ordnungsgemäß befestigt sind, besonders die Snowblades und die Zugstangen. Nehme keine Änderungen am Anhänger, den Snowblades oder den Zugstangen vor.

**GEFAHR!**

Vermeide starke Gefälle, sei bei Abhängen, unebenem Gelände und beim Anhalten besonders vorsichtig.

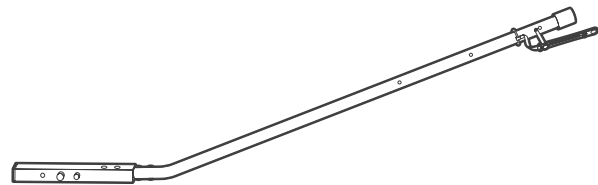
**GEFAHR!**

Verwende das Ski-Set niemals beim Abfahrtslauf und ziehe es nicht hinter einem Schneemobil oder einem anderen Motorfahrzeug her. Die Nutzung bei Alpinski- oder Skating-Technik ist unzulässig.

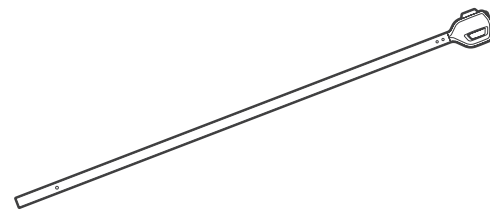
**GEFAHR!**

Die flexiblen Gummikomponenten unterliegen einem natürlichen Alterungsprozess. Um die Sicherheit und Funktionalität zu gewährleisten, ersetze diese Bauteile alle 3 Jahre, gerechnet ab dem Produktionsdatum. Diese Empfehlung gilt auch bei äußerlich einwandfreiem Zustand, da die erforderlichen Materialeigenschaften mit der Zeit beeinträchtigt werden könne.

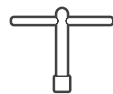
Lieferumfang



Untere Zugstange (2x)
Art.-Nr.:
X-SKHK-24-BK100 (left)
X-SKHK-24-BK300 (right)



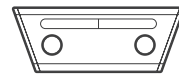
Obere Zugstange (2x)
Art.-Nr.:
X-SKHK-24-BK200 (left)
X-SKHK-24-BK400 (right)



Steckschlüssel Gr. 10
Art.-Nr.:
S-SKWR-00-SI010



Sechskantschlüssel Gr. 4
Art.-Nr.:
S-ALLKY-00-SI004



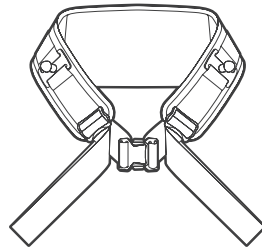
Deichselhalterung
Art.-Nr.:
X-TBH40-23-BK



Snowblade (2x)
Art.-Nr.:
X-SKHK-24-BK600



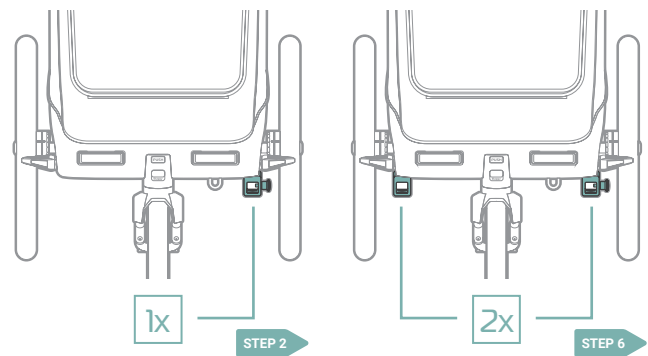
Mutter (2x)
Art.-Nr.:
N-M60L-00-BK060



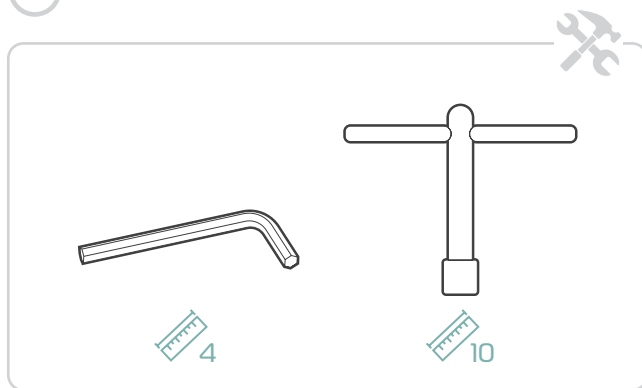
Gurt
Art.-Nr.:
X-SKHK-24-BK500

AUF GEHT'S!
Montage

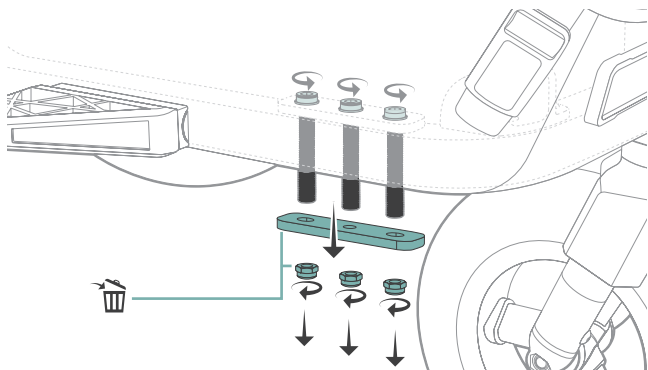
1



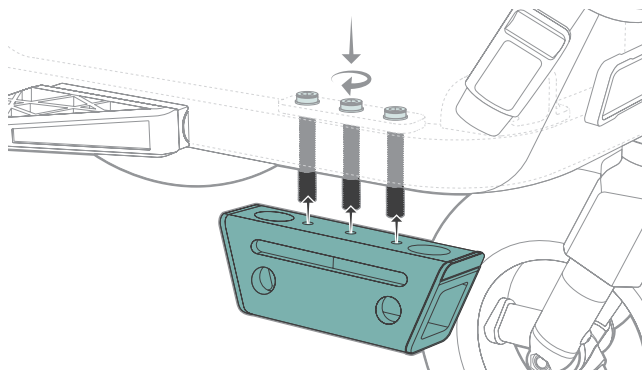
2



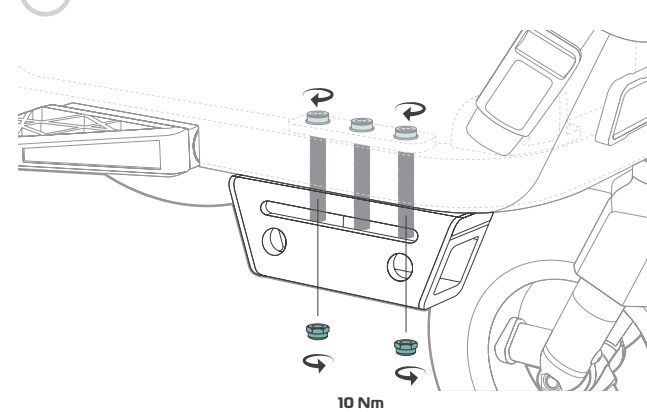
3



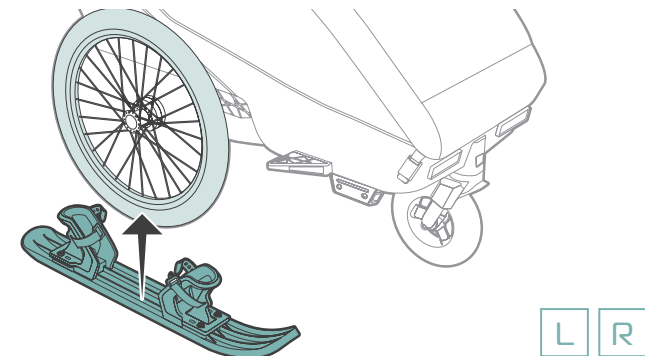
4



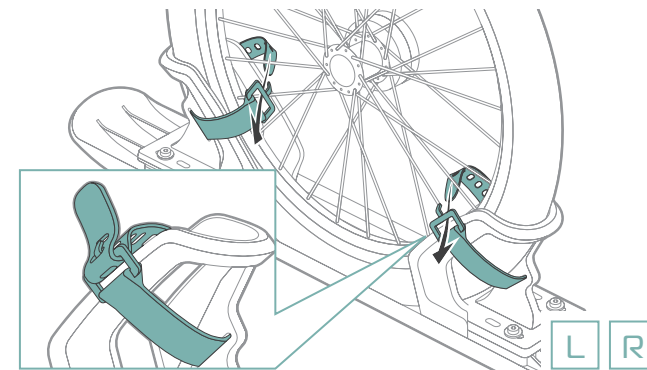
5



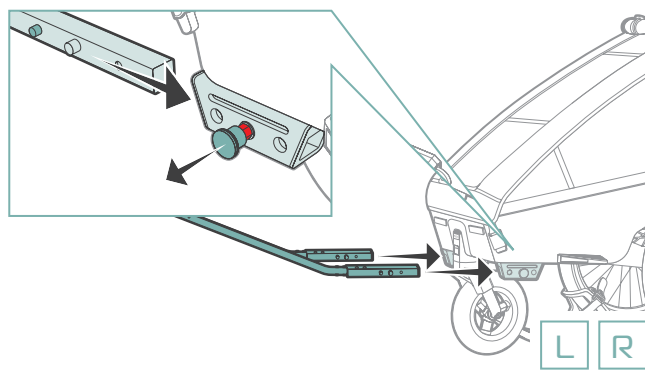
6



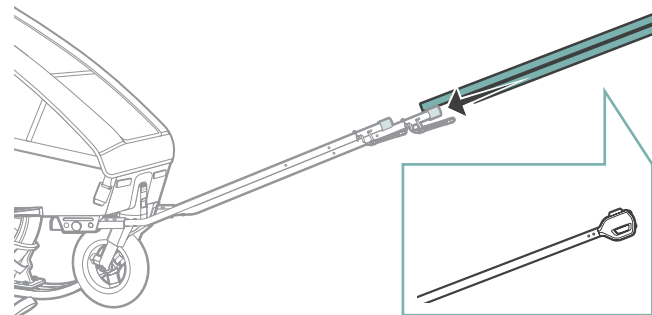
7



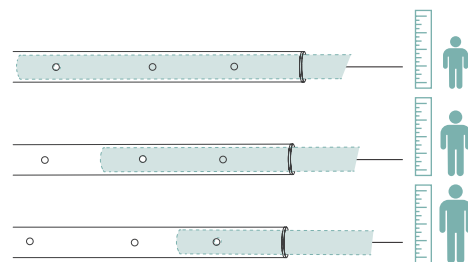
8



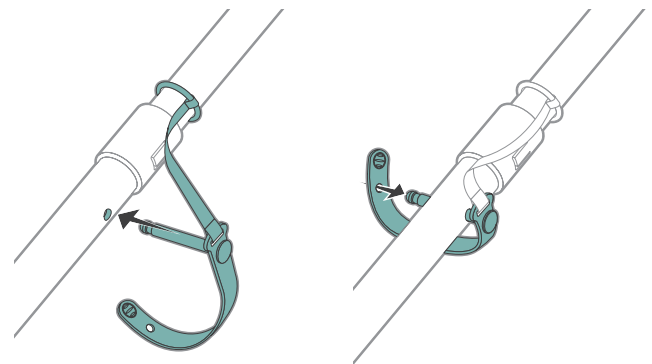
9



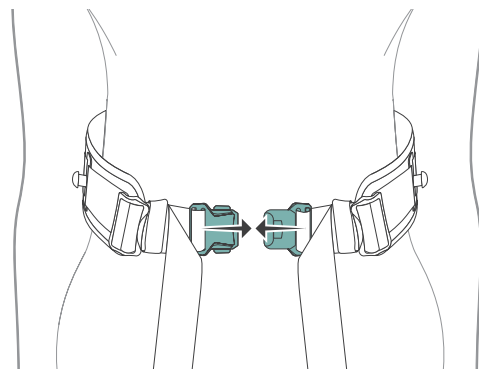
10



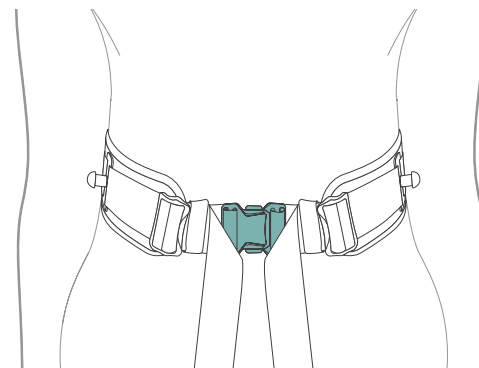
11



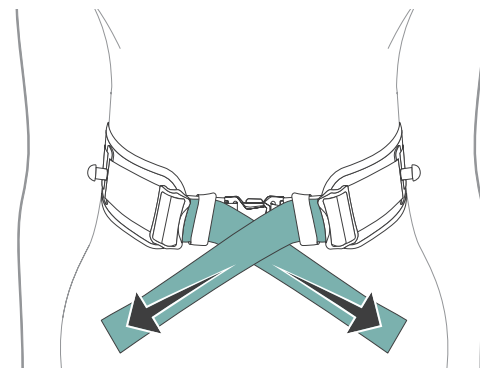
12



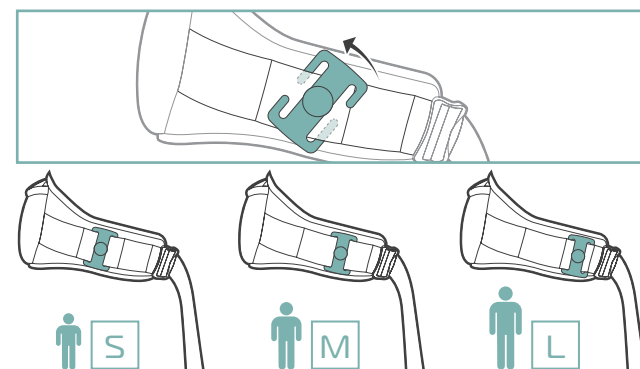
13



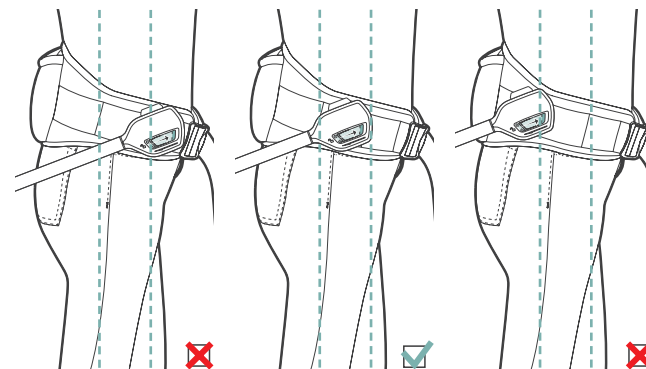
14



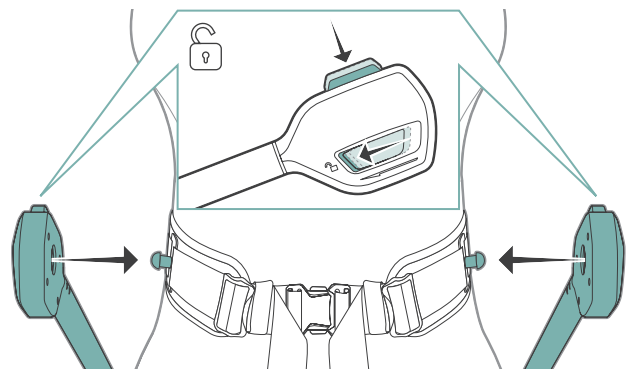
15



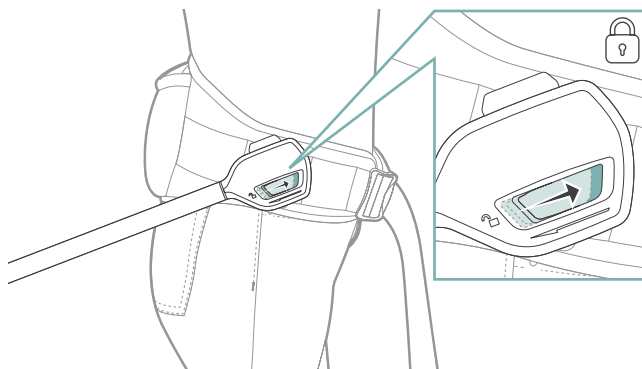
16



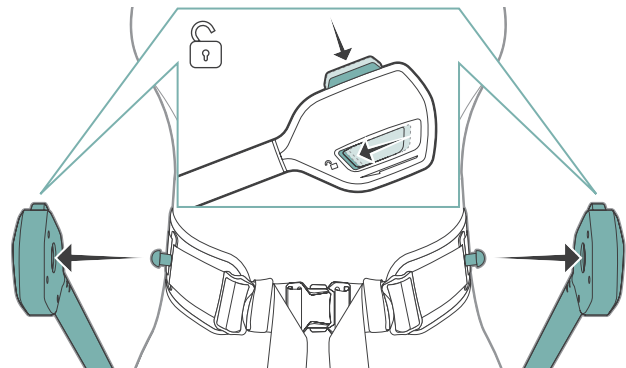
17



18



19



Notizen

Bin ich abfahrbereit?



GEFAHR!

Vergewissere Dich vor jeder Fahrt, dass die für die jeweilige Betriebsart erforderlichen Einstellungen erfüllt sind. Zusätzlich sind die Wartungshinweise zu beachten.



GESCHLOSSENES INSEKTENSCHUTZNETZ

Schließe den inneren Teil des 3-in-1-Verdecks, um die Kinder mit dem eingearbeiteten Insektenschutznetz vor Insekten und kleineren Steinchen zu schützen. Zum Schutz vor Abgasen sollte im Straßenverkehr zusätzlich die Fensterfolie geschlossen sein.



BELÜFTUNG

Sorge für eine gute Belüftung der Kabine und passe die Bekleidung der Kinder an die Witterungsbedingungen sowie an die Innentemperatur der Kabine an.



SICHERHEIT

Während der Fahrt muss jedes Kind mittels Sicherheitsgurt auf dem Sitz angeschnallt sein. Erkläre den Kindern vor jeder Fahrt, dass sie sich angemessen verhalten müssen und das Lösen der Sicherheitsgurte, übermäßiges Schaukeln oder ein Hinauslehnen strengstens verboten sind. Passiere Bordsteinkanten nur langsam. Fahre nur los, wenn alle Kinder entweder einen Fahrradhelm tragen oder eine Kopfstütze verwenden und ordnungsgemäß angeschnallt sind.



FÜRSORGEPFLICHT

Lasse die Kinder im Qeridoo niemals unbeaufsichtigt und achte darauf, dass sie sich wohlfühlen. Lege bei längeren Fahrten regelmäßig Pausen ein, in denen sich die Kinder bewegen können. Sorge für eine ausreichende Flüssigkeitsaufnahme.



SICHTBARKEIT

Schalte bei Dunkelheit oder schlechten Sichtverhältnissen das Rücklicht ein. Zusätzlich sollte der Wimpel angebracht sein.



TECHNISCH EINWANDFREIER ZUSTAND

Kontrolliere alle Schraubverbindungen auf ihren festen Sitz. Deichselhalterung, Speichen und die Steckachsen der Laufäder müssen geprüft werden.



BESTIMMUNGSGEMÄSSE VERWENDUNG

Der Qeridoo darf nicht zu gewerblichen Zwecken oder unter Wettkampfbedingungen verwendet werden. Eine achtsame Nutzung ist immer zu gewährleisten.



VERBINDUNGEN

Prüfe vor jeder Verwendung die Verbindung der Zugstangen und stelle sicher, dass die Sicherungen verriegelt sind.

ALLZEIT BEREIT

Pflege & Wartung

Pflege

NACH JEDEM GEBRAUCH

- » Reinige das Ski-Set.
- » Achte auf grobe Verschmutzungen und entferne diese möglichst sofort.

NACH STARKEN WITTERUNGSEINFLÜSSEN

- » Führe eine gründliche Reinigung durch.
- » Verstaue das Ski-Set nur, wenn dieses gereinigt und vollständig trocken ist.

BEI NICHTGEBRAUCH

- » Lager das Ski-Set nur an Orten mit einer Lagertemperatur im Bereich von -23 °C bis maximal 65 °C.
- » Das Ski-Set sollte nur im trockenen Zustand gelagert werden.
- » Der Lagerort sollte trocken, gut belüftet und vor direkter Sonneneinstrahlung geschützt sein.

Wartung

VOR DER NUTZUNG

- » Prüfe alle Verschlüsse sowie die Gurte auf Risse, Abnutzung und fehlende Teile.
- » Prüfe alle Rohre sowie sämtliche Verbindungsstücke und Befestigungsbauteile auf Verschleißerscheinungen und Schäden.
- » Prüfe alle Schraub- und Splintverbindungen auf festen Sitz.

ALLE 3 JAHRE

- » Die flexiblen Gummikomponenten unterliegen einem natürlichen Alterungsprozess, so dass diese ausgetauscht werden müssen.

SKI & HIKE SET | USER MANUAL

English

CAUTION!

The statements in this documentation are not to be interpreted as an assurance of particular product properties. Despite the greatest care being taken to avoid technical inaccuracies or omissions, the possibility of these arising cannot be entirely excluded. When necessary, individual items of information can be changed quickly and without special notification. The latest version is available for download in the download section of our website.

This documentation can be ordered from Qeridoo GmbH in other languages, or is available as a download on our website. Visit us at: **qeridoo.de**

Intended use

The ski set is specially designed for transporting children on snow-covered cross-country ski trails. Any use that deviates from this provision is considered improper use. Do not tow the trailer with motorised vehicles and do not disregard the instructions in this manual.

Before using the ski set, check which local regulations apply and how the product may be used.

The specified performance limits must be adhered to and checked before each use.

Pronunciation & Meaning

„Qeridoo“ comes from Spanish: The term "querido" means something like **"darling"** or **"beloved"**. And that's quite fitting because we absolutely love what we do!



Notes on the user manual

This user manual provides you with information about all technical and safety aspects that you require for mounting, using and maintaining the Qeridoo.

- » This user manual applies for Ski & Hike Set.
- » Read the user manual in full.
- » Utilise the user manual to provide instruction for all users
- » Always keep the user manual close to the Qeridoo.
- » Die gezeigten Abbildungen können vom tatsächlichen Produkt abweichen.
- » The shown images may differ from the actual product.
- » All stated positions (left, right, front, back, top, bottom etc.) refer to the perspective of a viewer standing behind the handle bar and looking in the direction of travel.



DANGER!
Labels notes referring to the Danger risk level. Indicates possible dangers that can result in injury if the instructions are not followed.



CAUTION!
Labels notes referring to the Caution risk level. Indicates possible dangers that can result in material damage if the instructions are not followed.



TIP!
Labels important information pertaining to the current subject. Indicates alternative actions, other information sources or helpful tips.



CAUTION!
The safety and accident prevention regulations valid in your region and statutory rules and take precedence in cases where there is doubt. Also inform yourself about country-specific rules and traffic regulations if you are making trips across borders or if you want to take your Qeridoo with you on trips abroad.



CAUTION!
Remove the packaging materials and protective caps and dispose of them in accordance with the environmental guidelines applicable in your region.



DANGER!
Before every journey, check that all components are properly attached, especially the snowblades and the tow bars. Do not make any changes to the trailer, the snowblades or the tow bars.



DANGER!
Avoid steep gradients, be particularly careful on slopes, uneven terrain and when stopping.

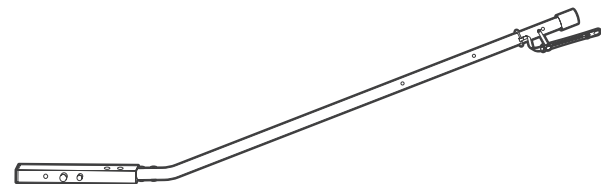


DANGER!
Never use the ski set for downhill skiing and do not tow it behind a snowmobile or other motorised vehicle. Use with alpine skiing or skating technique is not permitted.

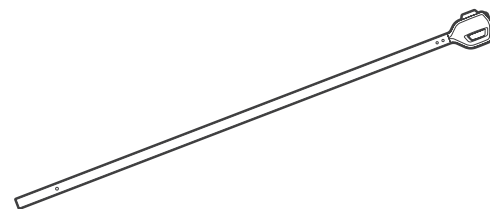


DANGER!
The flexible rubber component is subject to a natural ageing process. To ensure safety and functionality, replace this component every 3 years, calculated from the production date. This recommendation applies even if it is in perfect external condition, as the required material properties may be impaired over time

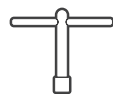
Scope of delivery



Lower tow bar (2x)
Art.-No.:
X-SKHK-24-BK100 (left)
X-SKHK-24-BK300 (right)



Upper tow bar (2x)
Art.-No.:
X-SKHK-24-BK200 (left)
X-SKHK-24-BK400 (right)



Socket wrench No. 10
Art.-No.:
S-SKWR-00-SI010



Allen key No. 4
Art.-No.:
S-ALLKY-00-SI004



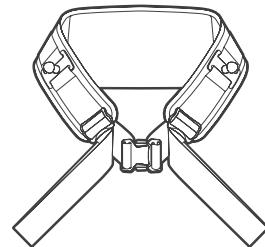
Tow bar holder
Art.-No.:
X-TBH40-23-BK



Snow blade (2x)
Art.-No.:
X-SKHK-24-BK600



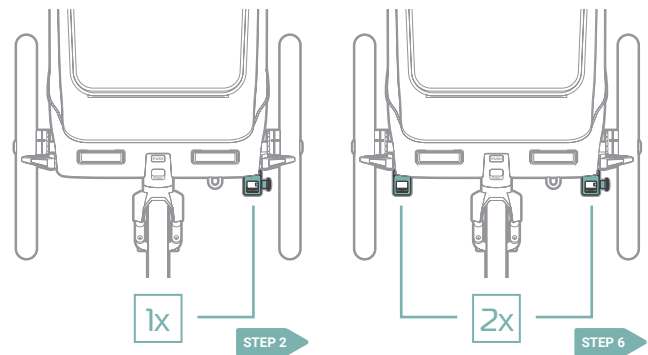
Nut (2x)
Art.-No.:
N-M60L-00-BK060



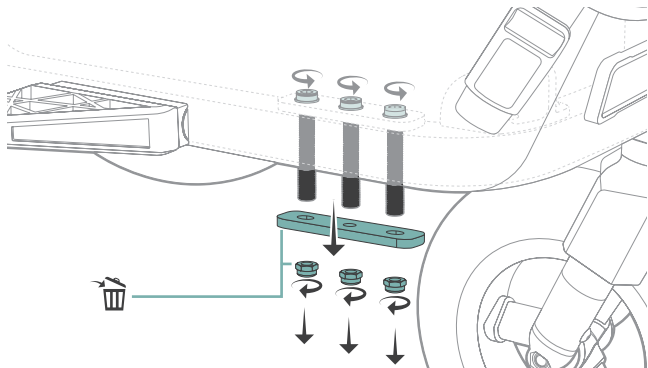
Belt
Art.-No.:
X-SKHK-24-BK500

LET'S GO!
Assembly

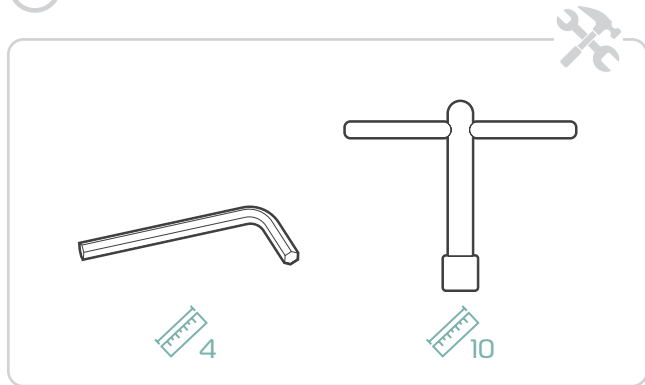
1



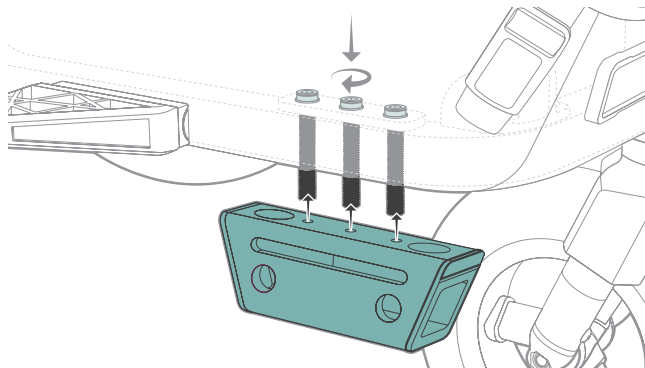
3



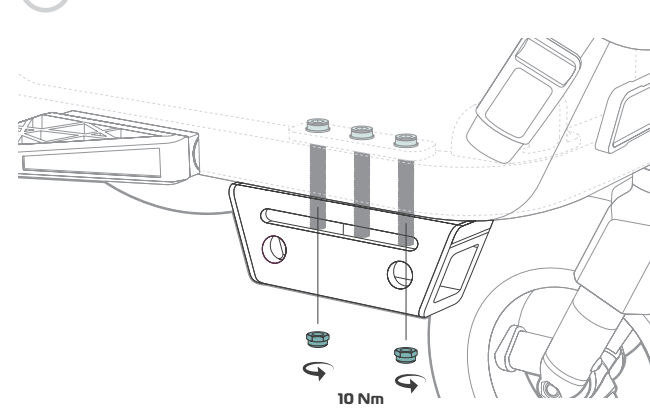
2



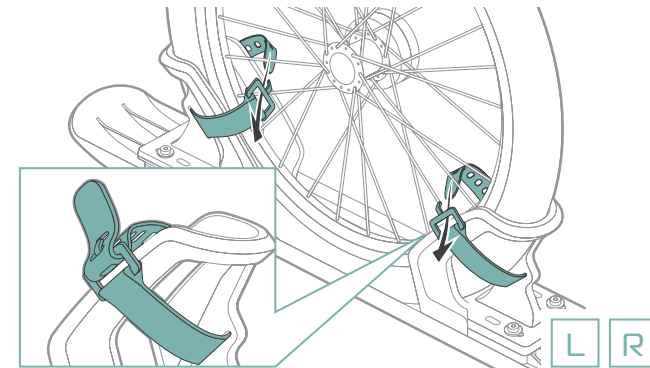
4



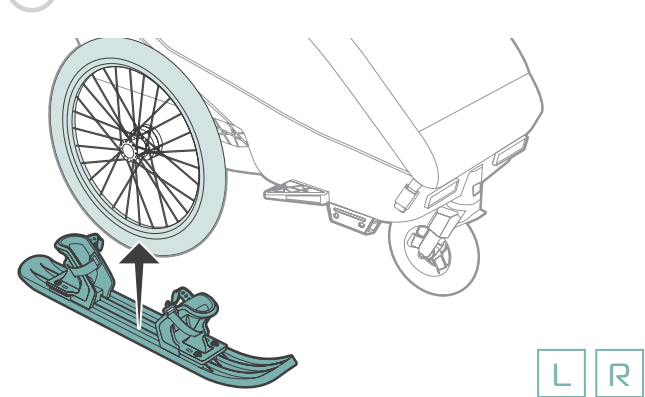
5



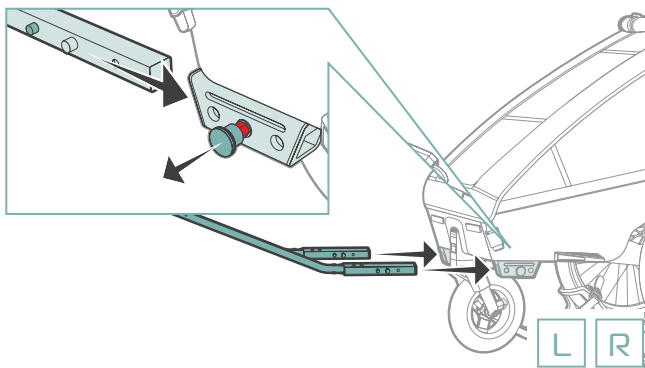
7



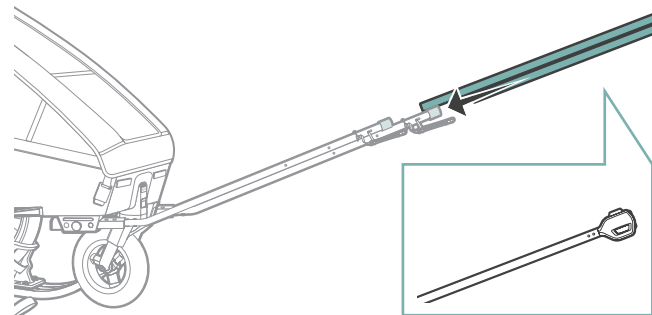
6



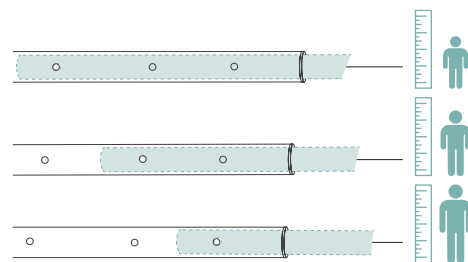
8



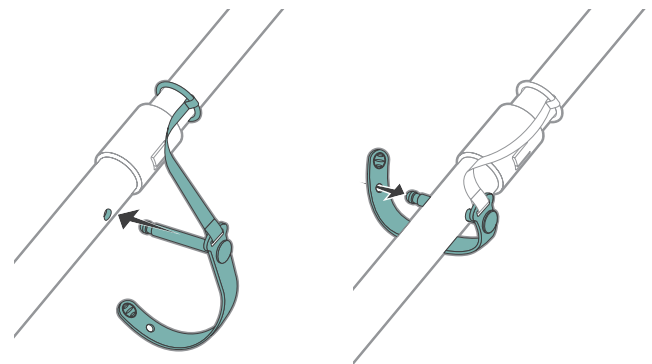
9



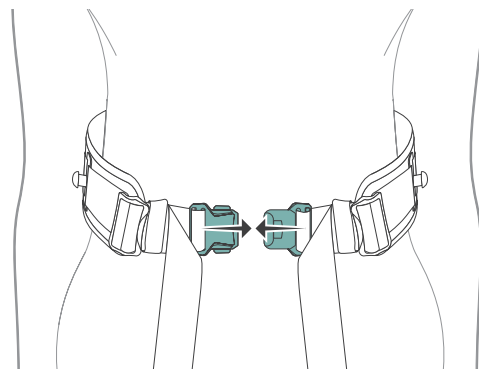
10



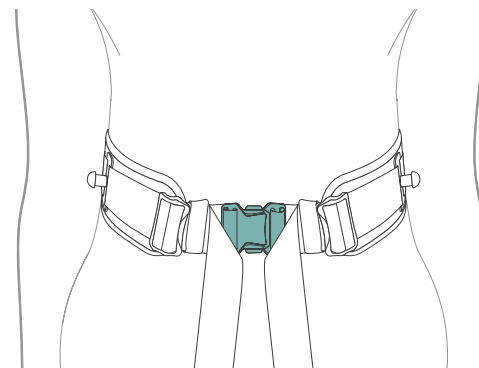
11



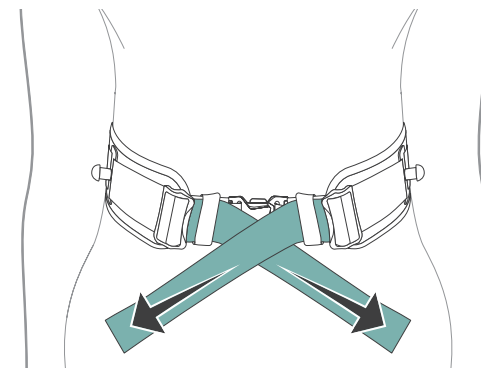
12



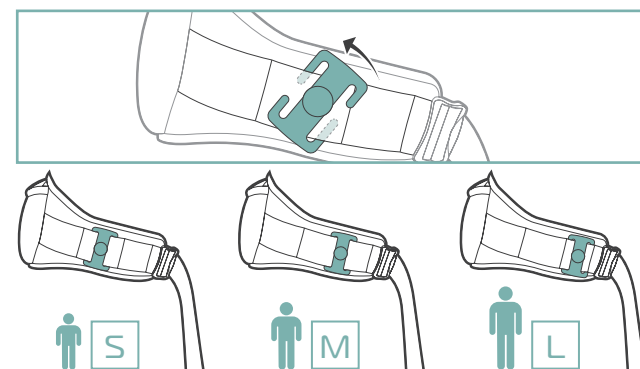
13



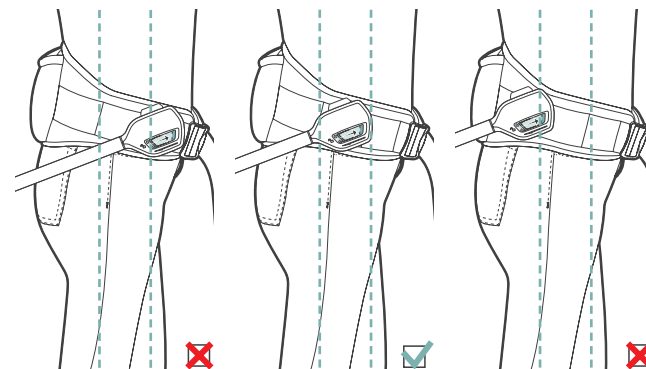
14



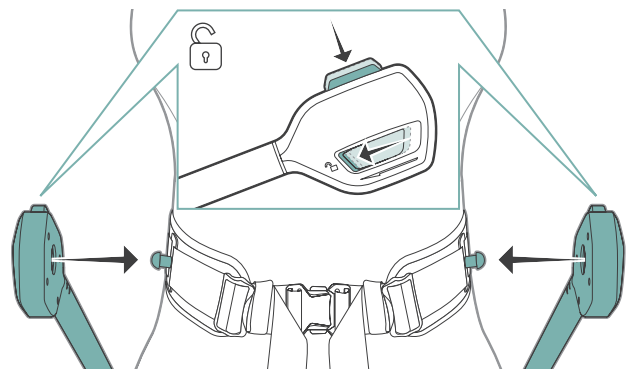
15



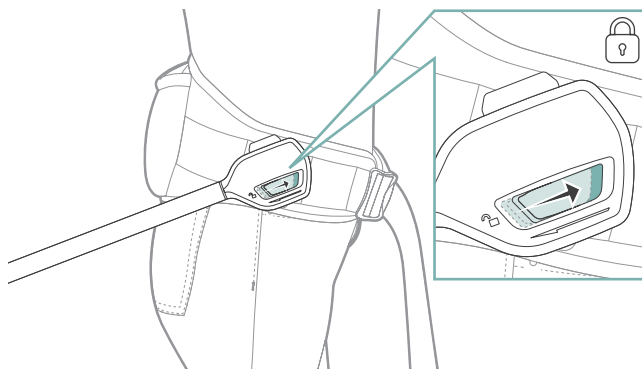
16



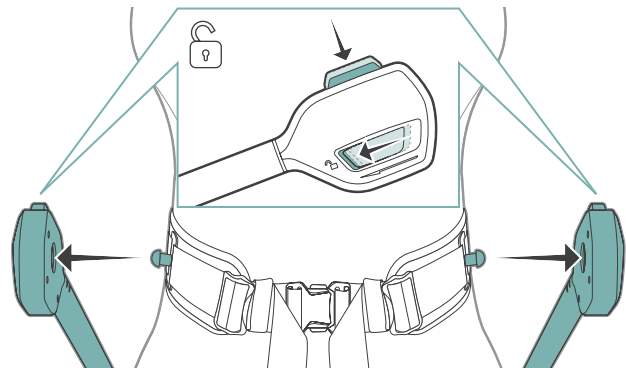
17



18



19



Notes

Am I ready to go?



DANGER!

Before each trip, make sure that the settings required for the respective operating mode are fulfilled. The maintenance instructions must also be observed.



CLOSED INSECT PROTECTION NET

Close the inner part of the 3-in-1 canopy to protect the children from insects and small stones with the built-in insect protection net. In addition, to protect against exhaust fumes, the window foil should be closed.



VENTILATION

Make sure the cabin is well ventilated and adjust the children's clothing to the weather conditions as well as the cabin's internal temperature.



SAFETY

During the ride, each child must be strapped into the seat by means of a seat belt. Before each ride, explain to the children that they must behave appropriately and that loosening the seat belts, excessive rocking or leaning out is strictly prohibited. Get off your bicycle at curbs and pass them only slowly. Ride only when all children are either wearing a bicycle helmet or using a head rest and are properly seated.



DUTY OF CARE

Never leave children unattended in the Qeridoo and make sure they feel comfortable. On longer journeys, take regular breaks during which the children can move around. Make sure that the children drink enough fluids.



VISIBILITY

The back light must be turned on in the dark or in poor visibility conditions. In addition, we recommend the use of the pennant.



TECHNICALLY PERFECT CONDITION

Check all screw connections for tightness. The tow bar holder, spokes and the thru axles of the wheels must be checked. Make sure that the folding mechanism is firmly engaged.



INTENDED USE

The Qeridoo must not be used for commercial purposes or under competition conditions. A mindful driving style must always be ensured.



CONNECTIONS

Before each use, check the connection of the tie rods and ensure that the fuses are locked.

ALWAYS READY

Care & Maintenance

Care

AFTER EACH USE

- » Clean the Ski & Hike Set.
- » Pay attention to coarse dirt and remove it immediately if possible.

AFTER USE IN HARSH WEATHER CONDITIONS

- » Perform a thorough cleaning.
- » Only store the ski set when it has been cleaned and is completely dry.

WHEN NOT IN USE

- » Only store the ski & Hike set in locations with a storage temperature between -23 °C and a maximum of 65 °C.
- » The ski set should only be stored in a dry stored in a dry state.
- » The storage location should be dry, well ventilated and protected from direct sunlight.

Wartung

BEFORE USE

- » Check all fasteners and straps for cracks, wear and missing parts.
- » Check all pipes and all connecting pieces and fastening components for signs of wear and damage.
- » Check that all screw and safety pin connections are secure.

EVERY 3 YEARS

- » The flexible rubber components are subject to a natural ageing process, which means that they need to be replaced.

Copyright

All Rechte an dieser Dokumentation verbleiben bei der Qeridoo GmbH.

Enthaltene Texte, Werte und Abbildungen dürfen nicht unbefugt vervielfältigt, verbreitet, zu Wettbewerbszwecken verwertet oder anderen zugänglich gemacht werden. Sollten im Rahmen dieser Dokumentation weitere Produktnamen verwendet werden, sind diese in der Regel als eingetragene Warenzeichen des jeweiligen Herstellers anzusehen.

Copyright

All rights to this documentation remain with Qeridoo GmbH.

The texts, values and illustrations contained herein may not be reproduced, distributed, used for competitive purposes or made available to others without authorization. If other product names are used within the scope of this documentation, these are generally to be regarded as registered trademarks of the respective manufacturer.

DE

QERIDOO GMBH

Industriepark Nord 100
53567 Buchholz
Deutschland

URL: www.qeridoo.de
Mail: info@qeridoo.de
Fax: +49 (0) 2683 9451925

HOTLINE

+49 (0) 2683 9466577
Mo. – Do.: 09 bis 12 Uhr und
14 bis 16 Uhr

Die Zeiten können abweichen.
Aktuelle Zeiten findest Du unter:
www.qeridoo.de

SUPPORTINFORMATIONEN

Bitte wende Dich bei Fragen zu unseren Produkten direkt an uns.
Unsere aktuelle **Händlerliste** findest Du im Internet unter:
haendersuche.qeridoo.de

EN

QERIDOO GMBH

Industriepark Nord 100
53567 Buchholz
Germany

URL: www.qeridoo.de
Mail: info@qeridoo.de
Fax: +49 (0) 2683 9451925

HOTLINE

+49 (0) 2683 9466577
Mon. – Thu.: 9 am – 12 pm
2 pm – 4 pm

Times may vary.
Current times can be found at:
www.qeridoo.de

SUPPORT INFORMATION

Please contact us directly if you have any questions about our products.
You can find our current **list of dealers** online:
haendersuche.qeridoo.de



Rev.2411211259

Art. No.:
A-SKHK-24-GR

